



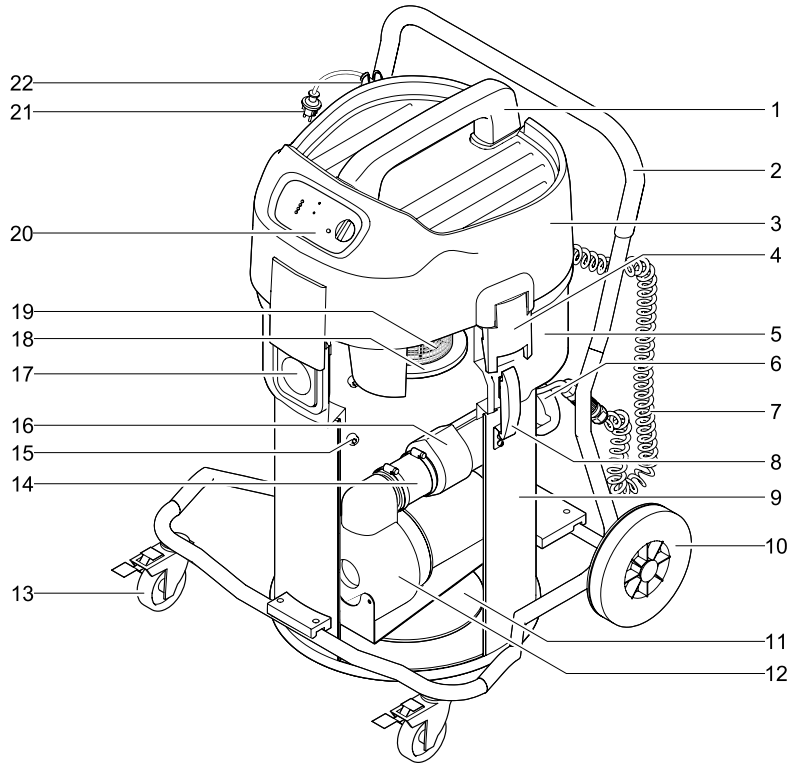
## PondoVac Premium

DE	Gebrauchsanleitung
EN	Operating instructions
FR	Notice d'emploi
NL	Gebruiksaanwijzing
ES	Instrucciones de uso
PT	Instruções de uso
IT	Istruzioni d'uso
DA	Brugsanvisning
NO	Bruksanvisning
SV	Bruksanvisning
FI	Käyttöohje
HU	Használati útmutató
PL	Instrukcja użytkowania
CS	Návod k použití
SK	Návod na použitie
SL	Navodila za uporabo
HR	Uputa o upotrebi
RO	Instrucțiuni de folosință
BG	Упътване за употреба
UK	Посібник з експлуатації
RU	Руководство по эксплуатации
CN	使用说明书



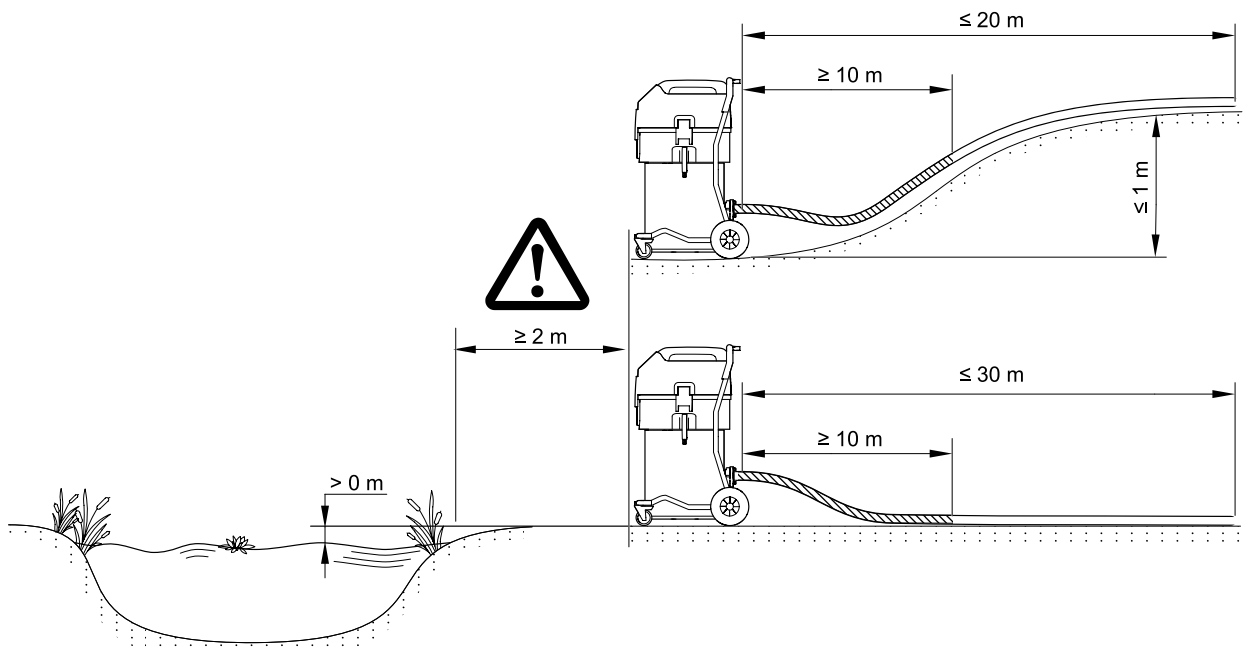


A



PVC0008

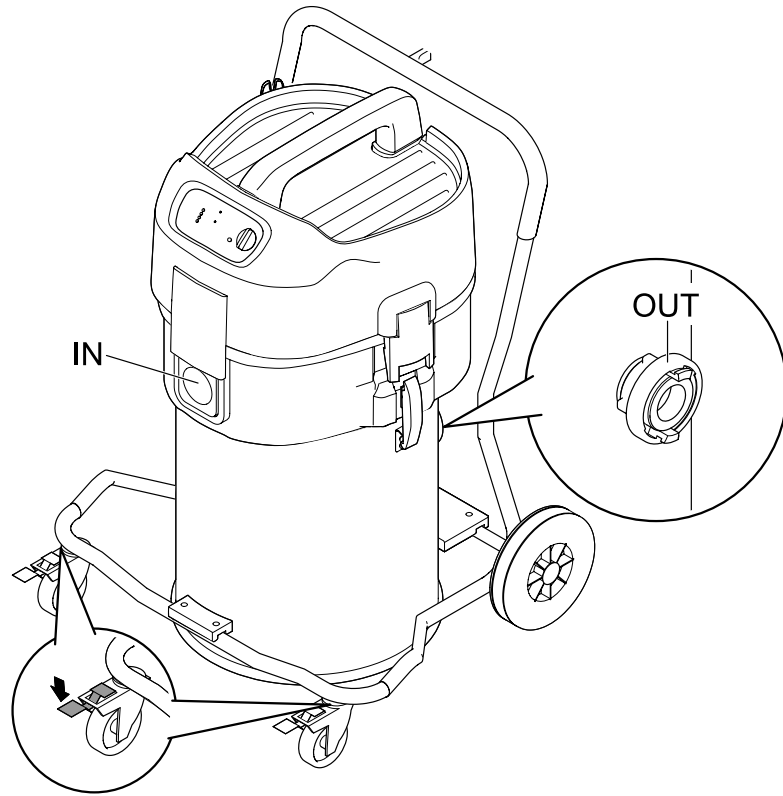
B



PVC0009

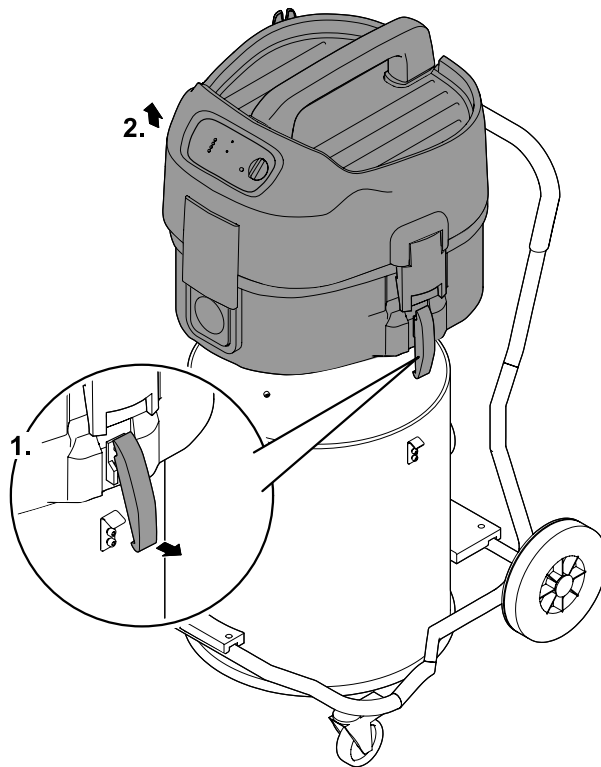


C



PVC0016

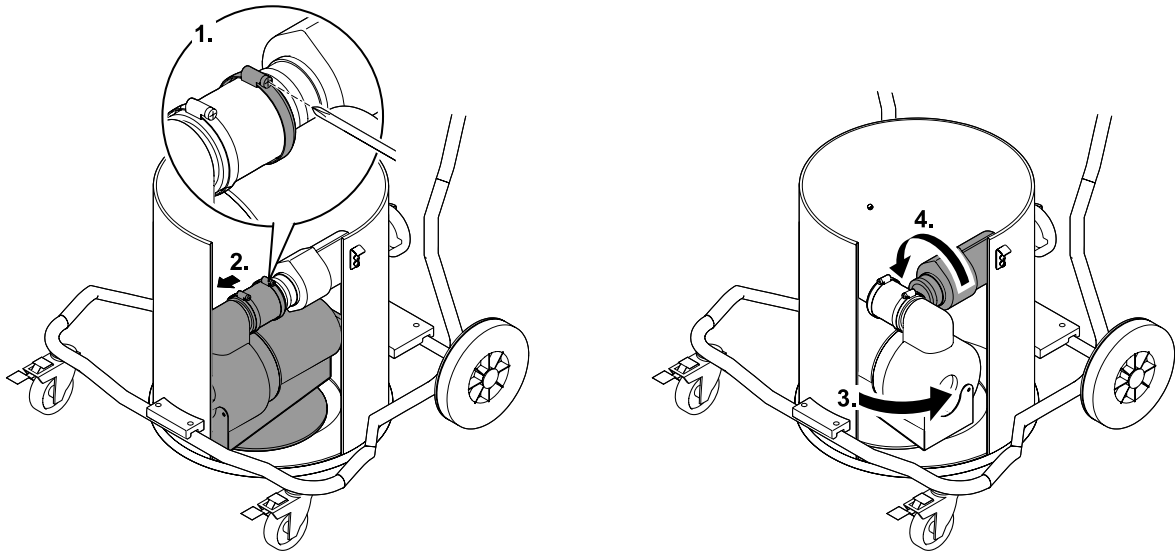
D



PVC0016

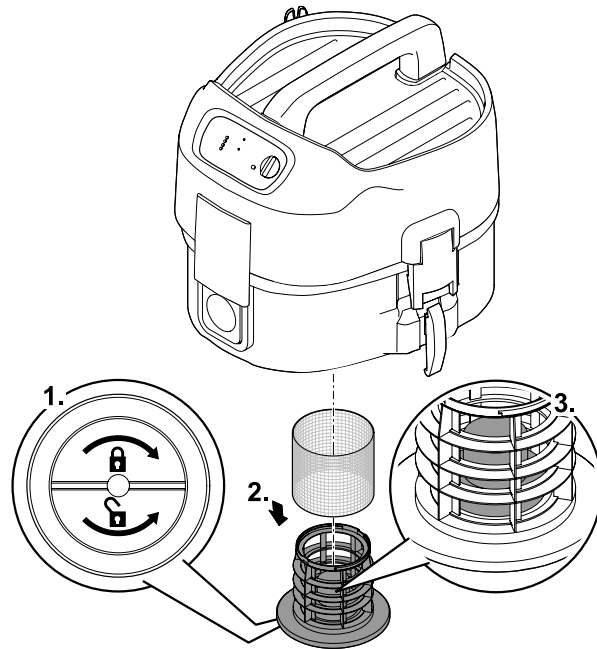


E



PVC0015

F

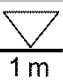





PVC0011

## 11 Caractéristiques techniques

<b>PondoVac Premium</b>			
Tension assignée		V AC	230
Fréquence de réseau		Hz	50
Puissance absorbée, pompe de vidage		W	800
Puissance absorbée, aspirateur		W	1500
Puissance maximale absorbée		W	2300
Fusible 5 × 20 mm, 250 V		A	T8
Longueur du câble secteur		m	7,50
Température d'eau admissible		°C	+4 ... +35
Volume de remplissage maximal du réservoir		l	95
Bruit aérien		dB(A)	<60
Dimensions	L × l × h	mm	580 × 605 × 970
Poids	sans eau	kg	44
	avec eau	kg	140
Pompe de vidage	Débit maximal	l/min	450
	Hauteur de refoulement maximale	m	8,3
	Taille de grain maximale	mm	∅ 50
Aspirateur	Débit maximal	l/min	333
	Hauteur de refoulement maximale (profondeur d'immersion du tuyau d'aspiration)	m	2,60
Conduit d'écoulement des salissures	Nombre	pce	1
	Raccord du tuyau d'écoulement		Storz C 2"
	Longueur maximale du tuyau d'écoulement	m	30

## 12 Caractéristiques techniques

<b>IP 68</b> 	Pompe de vidage : Étanche à la poussière. Étanche à l'eau jusqu'à une profondeur de 1 m.
<b>IP X4</b>	Aspirateur : Protection contre la pénétration de projection d'eau
	A ne pas évacuer dans les ordures ménagères !
	Ne pas soulever l'appareil ici.
	Attention ! Lire la notice d'emploi.

## Inhoudsopgave

1	Instructies betreft deze gebruiksaanwijzing .....	42
1.1	Symbolen in deze handleiding .....	42
2	Productbeschrijving .....	43
2.1	Opbouw van apparaat.....	43
2.2	Functiebeschrijving .....	44
2.3	Beoogd gebruik.....	44
3	Veiligheidsinstructies.....	44
3.1	Gevaren als gevolg van de combinatie van water en elektriciteit.....	44
3.2	Elektrische installatie volgens de voorschriften .....	45
3.3	Veilig gebruik .....	45
4	Plaatsen en aansluiten.....	46
5	Bediening .....	47
5.1	Bedienmodule .....	47
5.2	Zuigbedrijf .....	48
6	Storingen verhelpen .....	49
7	Reiniging en onderhoud .....	50
7.1	Schoonmaken van het reservoir .....	50
7.2	Schoonmaken van de terugslagklep.....	50
7.3	Schoonmaken van het filterelement .....	50
8	Opslag en overwintering .....	51
9	Slijtagedelen.....	51
10	Afvoer van het afgedankte apparaat.....	51
11	Technische gegevens .....	52
12	Symbolen .....	52
	Onderdelen.....	271

## Vertaling van de oorspronkelijke gebruiksaanwijzing

### 1 Instructies betreft deze gebruiksaanwijzing

Welkom bij OASE Living Water. Met de aanschaf van het product **PondoVac Premium** heeft u een goede keuze gemaakt.

Voordat u het apparaat in gebruik neemt dient u de gebruiksaanwijzing zorgvuldig door te lezen en zich met het apparaat vertrouwd te maken. Alle werkzaamheden aan en met dit apparaat mogen uitsluitend verricht worden als ze conform de onderhoudende handleiding zijn.

Houdt u zich voor een juist en veilig gebruik stipt aan de veiligheidsvoorschriften.

Bewaar deze gebruiksaanwijzing zorgvuldig. Geef de gebruiksaanwijzing aan de nieuwe eigenaar wanneer het apparaat van eigenaar verwisselt.

#### 1.1 Symbolen in deze handleiding

De in deze gebruiksaanwijzing gebruikte symbolen hebben de volgende betekenis:



##### **Gevaar voor persoonlijke schade door gevaarlijke elektrische spanning**

Het symbool wijst op een onmiddellijk dreigend gevaar, dat de dood of zware verwondingen tot gevolg kan hebben als geen passende maatregelen worden getroffen.



##### **Gevaar voor persoonlijke schade door een algemene gevarenbron**

Het symbool wijst op een onmiddellijk dreigend gevaar, dat de dood of zware verwondingen tot gevolg kan hebben als geen passende maatregelen worden getroffen.



Belangrijke aanwijzing voor een storingsvrije werking.

A Verwijst naar één of meer afbeeldingen. In dit voorbeeld: Verwijst naar afbeelding A.

→ Zie naar een ander hoofdstuk.

## 2 Productbeschrijving

### 2.1 Opbouw van apparaat

<input type="checkbox"/> A	Beschrijving
1	Handgreep
2	Onderstel
3	Zuigkop
4	2 × Afsluitkamer - Fixering van de zuigkop op de verloopring
5	Verloopring
6	Aansluiting voor de afvoerslang - C-Drukslang - Permanente koppeling C-Storz 2" Aluminiumgietstuk met afdichting
7	2 × Spiraalkabel met steker - De stekers zijn beschermd tegen ompolen en kunnen niet worden verwisseld. - 1 × Aansluitleiding voor de pomp - 1 × Stuurleiding voor de waterpeil-sensor
8	2 × Afsluitkamer - Fixeren van de zuigkop op de verloopring
9	Kast - Maximale vulling max. 95 l
10	2 × Massief rubberen wiel
11	Pompvoet
12	Leegpomp - Maximale capaciteit 450 l/min - Transporteert korrels tot een maat van Ø 50mm
13	2 × Stuurrollen met blokkeerrem - Voorkomt het onbedoeld weggrollen van de slibzuigpomp
14	Koppelstuk DN 50 met 2 zadels - Koppelt de leegpomp aan de terugslagklep
15	4 × Waterpeil-sensor - Schakelt automatisch de leegpomp in.
16	Terugslagklep - Voorkomt dat water terugstroomt in de afvoerslang (6) - Wekt zuigvacuüm op
17	Aansluiting voor de zuigslang - Ø 50 mm
18	Korf van de filterhouder - De ingebouwde drijver beschermt de elektronische schakelingen tegen binnendringend water als het maximale waterpeil wordt overschreden
19	Filterzeef VA - Beschermt de elektronische schakelingen tegen binnendringende vuildeeltjes
20	Bedienmodule
21	Netspanningkabel - Kabellengte ca. 7,50 m
22	Kabelhouder

## 2.2 Functiebeschrijving

Het apparaat zuigt via de zuigslang slib op uit water. Dit slib wordt vervolgens verzameld in een reservoir. Sensoren in het reservoir meten het waterpeil. Bij een bepaald waterpeil schakelt automatisch de leerpomp in. Het vuile water wordt via de afvoerslang uit het reservoir gepompt.

Het bedienpaneel met ingebouwde LED-indicatoren geeft een goed overzicht over het waterpeil. Bovendien kunt u de zuigpomp en de leerpomp handmatig aansturen.

Afgezogen vaste vuildeeltjes kunnen de lak van de gietijzeren behuizing van de leerpomp loswerken. De vorming van een dunne corrosielaag op de behuizing is normaal en heeft geen negatieve invloed op de werking van de leerpomp.

- ▶ Er zijn veel praktische accessoires verkrijgbaar.
- ▶ Extreem hoge zuigcapaciteit tot wel 333 l/min.
- ▶ Het robuuste onderstel met massief rubberen wielen en blokkeerrem zorgt voor een goede verplaatsbaarheid en stabiliteit.

## 2.3 Beoogd gebruik

PondoVac Premium, verder "apparaat" genoemd, mag alleen als volgt worden gebruikt:

- ▶ Voor het wegzuigen van vijverslib.
- ▶ Om tuinvijvers, zwembijvers en zwembaden schoon te maken.
- ▶ Gebruik onder naleving van de technische gegevens.
- ▶ Voor particulier en zakelijk gebruik.

De volgende beperkingen gelden voor het apparaat:

- ▶ Uitsluitend te gebruiken bij een watertemperatuur van minimaal +4 °C en maximaal +35 °C.
- ▶ Transporteer nimmer andere vloeistoffen dan water.
- ▶ Niet toepassen als drooglopende zuigpomp.
- ▶ Nooit gebruiken zonder doorstromend water.
- ▶ Niet gebruiken in combinatie met chemicaliën, levensmiddelen, licht brandbare of explosieve stoffen.

## 3 Veiligheidsinstructies

Dit apparaat kan gevaar opleveren voor personen en goederen, indien het op onoordeelkundige c.q. ondoelmatige wijze gebruikt wordt of als de veiligheidsvoorschriften niet worden opgevolgd.

Dit apparaat kan worden gebruikt door kinderen vanaf 8 jaar en daarnaast door personen met verminderde fysieke, sensorische of mentale vermogens of een gebrek aan ervaring en kennis, mits zij onder toezicht staan of geïnstrueerd werden over het veilige gebruik van het apparaat en de gevaren begrijpen, die hiermee samenhangen. Kinderen mogen niet met het apparaat spelen. Reiniging en onderhoud door de gebruiker mogen niet worden uitgevoerd door kinderen, die niet onder toezicht staan.

### 3.1 Gevaren als gevolg van de combinatie van water en elektriciteit

- ▶ De combinatie van water en elektriciteit kan - in geval van een niet volgens de voorschriften gemaakte aansluiting of door onoordeelkundig gebruik - leiden tot elektrische schokken die ernstig letsel of de dood veroorzaken.
- ▶ Schakel eerst alle watervoerende apparaten spanningvrij alvorens u in het water grijpt.

### 3.2 Elektrische installatie volgens de voorschriften

- ▶ Elektrische installaties dienen te voldoen aan de nationale vestigingsbepalingen en mogen slechts door een elektricien worden uitgevoerd.
- ▶ Een persoon is een elektricien als hij of zij op grond van zijn of haar opleiding, kennis en ervaring in staat en bevoegd is, de aan hem of haar overgedragen werkzaamheden te beoordelen en uit te voeren. De werkzaamheden als specialist omvatten ook het herkennen van mogelijke gevaren en het in acht nemen van geldige regionale en nationale normen, voorschriften en bepalingen.
- ▶ Neem voor uw eigen veiligheid in geval van vragen of problemen contact op met een elektricien.
- ▶ De aansluiting van het apparaat is slechts toegestaan als de elektrische gegevens van het apparaat en de voeding overeenkomen. De apparatuurgegevens bevinden zich op het typeplaatje op het apparaat, op de verpakking, of in deze handleiding.
- ▶ Het apparaat moet beveiligd zijn via een aardlekschakelaar met een vastgestelde lekstroom van maximaal 30 mA.
- ▶ Verlengkabels en stroomverdelers (bijv. stekkerdelen) moeten voor het gebruik buitenshuis geschikt zijn (spatwaterbestendig).
- ▶ Gebruik het apparaat uitsluitend op een volgens de voorschriften geïnstalleerde contactdoos.

### 3.3 Veilig gebruik

- ▶ Gebruik het apparaat niet als er sprake is van defecte elektrische kabels of een defecte behuizing.
- ▶ Het apparaat niet dragen, of aan de elektrische kabel trekken.
- ▶ Zorg, bij het aanleggen van de kabels, voor bescherming tegen beschadigingen en let er op dat niemand erover kan struikelen.
- ▶ Maak de behuizing van het apparaat of onderdelen ervan alleen open als daar in de gebruiksaanwijzing uitdrukkelijk om gevraagd wordt.
- ▶ Voer alleen werkzaamheden aan het apparaat uit, die in deze gebruiksaanwijzing zijn beschreven. Neem contact op met een erkende serviceafdeling of bij twijfel met de fabrikant, in het geval dat problemen niet kunnen worden verholpen.
- ▶ Gebruik alleen originele reserveonderdelen en accessoires voor het apparaat.
- ▶ Breng nooit technische veranderingen aan het apparaat aan.
- ▶ Is de netspanningskabel beschadigd? Laat dan het apparaat respectievelijk de onderdelen ervan door een daartoe geautoriseerde onderhoudswerkplaats of reparateur vervangen.
- ▶ Gebruik het apparaat uitsluitend, als er zich geen personen in het water bevinden!
- ▶ Houd de contactdoos en de netstekker droog.
- ▶ Houd de aansluitstekers droog.

## 4 Plaatsen en aansluiten

B, C



**Let op!** Gevaarlijke elektrische spanning.

**Mogelijke gevolgen:** Ernstig of dodelijk letsel bij het gebruik van elektrische apparaten of installaties in of bij wateren.

**Veiligheidsmaatregelen:**

- ▶ Plaats het apparaat op een afstand van minstens 2 m van het water.
- ▶ Kies een horizontale, stevige ondergrond om kantelen te voorkomen.
- ▶ Arrêteer de blokkeerrem om onbedoeld weggrollen tijdens gebruik te voorkomen.
- ▶ Houd u aan de toepasselijke nationale en regionale voorschriften.



Plaats en gebruik het apparaat uitsluitend boven de waterspiegel. Gebruikt u het apparaat onder de waterspiegel? Dan zijn dit de mogelijke gevolgen:

- ▶ Het water stroomt vanzelf in het reservoir. De zuigende werking wordt belemmerd.
- ▶ Bij uitgeschakeld apparaat stroomt het water vanzelf door het reservoir. De vijver / het bassin wordt geledigd.



Vervoeren en plaatsen van het apparaat.

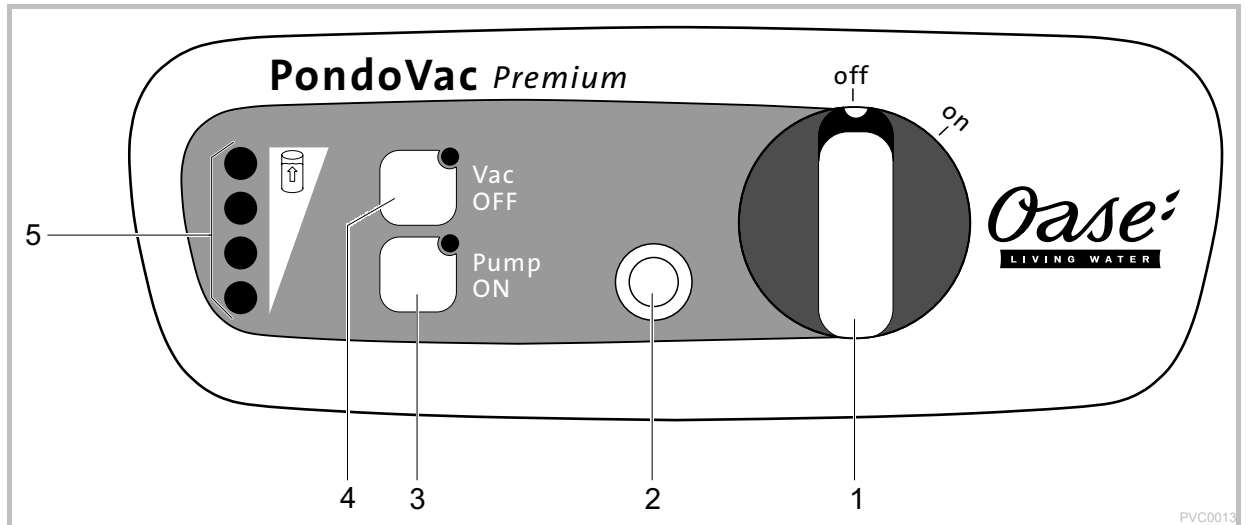
- ▶ Gebruik het onderstel van het apparaat.
- ▶ Til het apparaat niet bij de handgreep op.
- ▶ Het apparaat heeft een massa van meer dan 40 kg. Gebruik het draaghulpmiddel om het apparaat te tillen.

Basiscondities, waaraan moet worden voldaan:

- ▶ Voer het vuile water af naar het riool of breng het vuile water zover van de vijver weg dat het vuile water niet in de vijver kan terugstromen.
- ▶ Wikkel de netspanning-kabel en de verlengkabel volledig af.
  - Maak geen bundel van de kabel
- ▶ Sluit de afvoerslang en de drijvende zuigslang aan evenals de Oase-zuigkoppen.
  - Advies: Gebruik voor de eerste tien meter lengte een vormstabele afvoerslang. Een knikvrije afvoerslang borgt het storingvrij wegstromen van vuil water.

## 5 Bediening

### 5.1 Bedienmodule



- 1 **Aan-/Uitschakelen**  
 off: Het apparaat is uitgeschakeld  
 on: Het apparaat is ingeschakeld  
 - De zuigpomp loopt aan  
 - De leegpomp schakelt in, als het max. waterpeil is bereikt. (1)
- 2 **Inschakelen van de motorveiligheidschakelaar**  
 De motorveiligheidschakelaar schakelt de leegpomp uit als die geblokkeerd raakt. (→ Verhelpen van storingen)  
 - De deblokkeertoets springt uit  
 - Schakel de leegpomp weer in: druk op de deblokkeertoets
- 3 **Pump ON**  
 Handmatig ledigen van het reservoir, bijvoorbeeld na gebruik of om het apparaat gemakkelijker te kunnen verplaatsen.  
 - Druk op de toets: de leegpomp schakelt in (de LED licht op)  
 - Knop loslaten: De leegpomp schakelt uit
- 4 **Vac OFF**  
 Handmatig uitschakelen van de zuigpomp als de emissie van geluid kortstondig moet worden verminderd  
 - Druk op de toets: de zuigpomp schakelt uit (de LED licht op)  
 - Knop loslaten: De zuigpomp schakelt aan
- 5 **LEDs voor uitlezing van het waterpeil**  
 LEDs licht groen op:
  - maximaal waterpeil
  - middelhoog waterpeil
  - laag waterpeil
 LED licht rood op:
  - minimaal waterpeil

## 5.2 Zuigbedrijf



**Let op!** Gevaarlijke elektrische spanning!

**Mogelijke gevolgen:** Dodelijk of ernstig letsel.

**Veiligheidsmaatregelen:** Schakel de netspanning af van alle apparaten die zich in het water bevinden, voordat u het apparaat in werking gaat stellen.



**Opmerking!** De elektronica raakt onherstelbaar beschadigd.

Gebruik het apparaat nooit zonder filterelement!

- ▶ Dompel de telescoopstang inclusief de drijvende zuigslang en zuigkop in het water onder om de bodem van de vijver -/ het zwembad schoon te zuigen.
- ▶ De groen oplichtende LEDs op de bedienmodule geven door oplichten / knipperen het waterpeil in het reservoir aan
  - • ... ••: De leegpomp schakelt automatisch in en voert het vuile water uit het reservoir af.
  - •• ... •••: Het maximale waterpeil is bijna bereikt. Op de bodem van het reservoir heeft zich een bovenmatige hoeveelheid vuil verzameld. De leegpomp kan het vuile water niet meer afvoeren.
- ▶ Zo nodig kunt u de zuigpomp via 'Vac OFF' handmatig uitschakelen.
- ▶ Zo nodig kunt u de leegpomp via 'Pump ON' handmatig inschakelen.
  - Advies: Ledig het reservoir om de massa te reduceren. U kunt dan het apparaat gemakkelijker verplaatsen.
  - Om tijdens het leegpompen de zuigpomp uit te schakelen drukt u tegelijkertijd op 'Pump ON' en op 'Vac OFF'.
- ▶ Ledig het reservoir met behulp van de leegpomp voordat u het reservoir gaat schoonmaken of er onderhoud aan gaat plegen.
  - Advies: Zuig schoon water aan en ledig het reservoir opnieuw. Vuildeeltjes komen los en worden afgevoerd.
- ▶ Maak het apparaat na elk gebruik schoon. (→ Schoonmaken en Onderhoud plegen)

## 6 Storingen verhelpen

Storing	Oorzaak	Remedie
Het apparaat schakelt niet in	Geen netspanning	Schakel de netspanning in
De zuigpomp loopt niet aan	De koolborstels zijn versleten	Laat de koolborstels vervangen (→ Koolborstels vervangen)
De zuigcapaciteit neemt af	U hebt de telescoopstang met de zuigkop te diep ondergedompeld	Houd een maximale onderdempeldiepte van 2,60 m aan
	De zuigslang of de zuigkop is vervuild	Maak schoon
	De leegpomp is uitgeschakeld en de terugslagklep is geblokkeerd	Maak schoon - Zuig water via de afvoerslang naar binnen tot de klep is schoongespoeld - Terugslagklep schoonmaken
De zuigpomp schakelt aan en uit	Treedt op na het inschakelen van de zuigpomp als het reservoir leeg is	Normaal gedrag - Zuigpomp en leegpomp moeten zich inregelen
	Het maximale waterpeil is overschreden	- Ledig het reservoir - Maak de leegpomp schoon - Leg de afvoerslang zonder knikken
De leegpomp voert nauwelijks of geen water af	De motorveiligheidschakelaar heeft aangesproken	- Ledig het reservoir - Maak de pomp schoon - druk op de deblokkeertoets
	De inkomende zijde van de pomp is verstopt	Maak schoon
	De afvoerslang stuwt het water terug	Leg de afvoerslang zonder knikken
De leegpomp loopt niet automatisch aan	De waterpeil-sensoren zijn vervuild	Maak schoon
	De stekers zijn niet correct geplaatst	Sluit de stekers opnieuw aan en draai de wartels vast
●● ... ●●● LEDs lichten op	Het waterpeil is te hoog	- Ledig het reservoir. - Maak de leegpomp schoon - Leg de afvoerslang zonder knikken
	De waterpeil-sensoren zijn vervuild	- Maak schoon
	De leegpomp is verstopt	- Maak schoon

## 7 Reiniging en onderhoud



**Let op!** Gevaarlijke elektrische spanning!

**Mogelijke gevolgen:** De dood of zware verwondingen.

**Veiligheidsmaatregelen:** Voordat u in het water gaat en voordat u werkzaamheden aan het apparaat uitvoert, de netspanning uitschakelen en tegen onbedoeld inschakelen beveiligen.

Basiscondities, waaraan moet worden voldaan:

- ▶ De stekers van de spiraalkabel zijn bij uitlevering onderling verbonden.
  - Neem de stekers niet los als u gaat schoonmaken of onderhoud gaat plegen.
- ▶ Wilt u het apparaat openen? Schakel dan eerst het apparaat uit en trek de netsteker uit de contactdoos.
- ▶ Til de leegpomp niet uit het reservoir. De aansluitkabel kan beschadigd raken.
- ▶ Leg nimmer de zuigkop op het filterelement om beschadigingen te voorkomen. Leg de zuigkop op zijn kant of op de handgreep.

### 7.1 Schoonmaken van het reservoir

Zo gaat u te werk:

D

1. Neem de sluitklampen los van de verloopring.
2. Neem de zuigkop bij de greep af.
3. Maak onderstaande onderdelen schoon onder stromend water en met een zachte borstel:
  - Waterpeilsensor
  - Inkomende zijde van de pomp
  - Permanente koppeling C-Storz 2
  - Het inwendige van het reservoir
4. Assembleer het apparaat in omgekeerde volgorde.

### 7.2 Schoonmaken van de terugslagklep

Voorwaarde: De zuigkop is inclusief verloopring weggenomen.

Zo gaat u te werk:

E

1. Los de zadels van het koppelstuk en trek de pomp af.
2. Draai de terugslagklep tegen de richting van de klok af.
3. Maak de klep met een zachte borstel onder stromend water schoon.
4. Assembleer de onderdelen in omgekeerde volgorde.

### 7.3 Schoonmaken van het filterelement

Voorwaarde: De zuigkop is inclusief verloopring weggenomen.

Zo gaat u te werk:

F

1. Draai de kop van de filterhouder tegen de richting van de klok in.
2. Neem de kop van de filterhouder af en de filter weg. Maak ze met een zachte borstel onder stromend water schoon.
3. Inspecteer de drijvers in de korf van de filterhouder. De drijvers moeten zich vrij kunnen bewegen.
4. Assembleer de onderdelen in omgekeerde volgorde.

## 8 Opslag en overwintering

- ▶ Maak het apparaat zo goed mogelijk leeg, reinig het grondig en controleer of het beschadigd is.
- ▶ Maak alle slangen, buizen en aansluitingen zo goed mogelijk leeg.
- ▶ Sla het apparaat droog en vorstvrij op.

## 9 Slijtagedelen

De volgende componenten zijn slijtageonderdelen en vallen niet onder de garantie:

- ▶ Koolborstels
  - Bij versleten koolborstels de apparaatkop voor reparatie sturen naar OASE.

## 10 Afvoer van het afgedankte apparaat

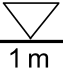




Dit apparaat niet met het huishoudelijk afval afvoeren! Maak gebruik van het hiervoor bestemde recyclesysteem. Maak het apparaat eerst door het afsnijden van de kabels onbruikbaar.

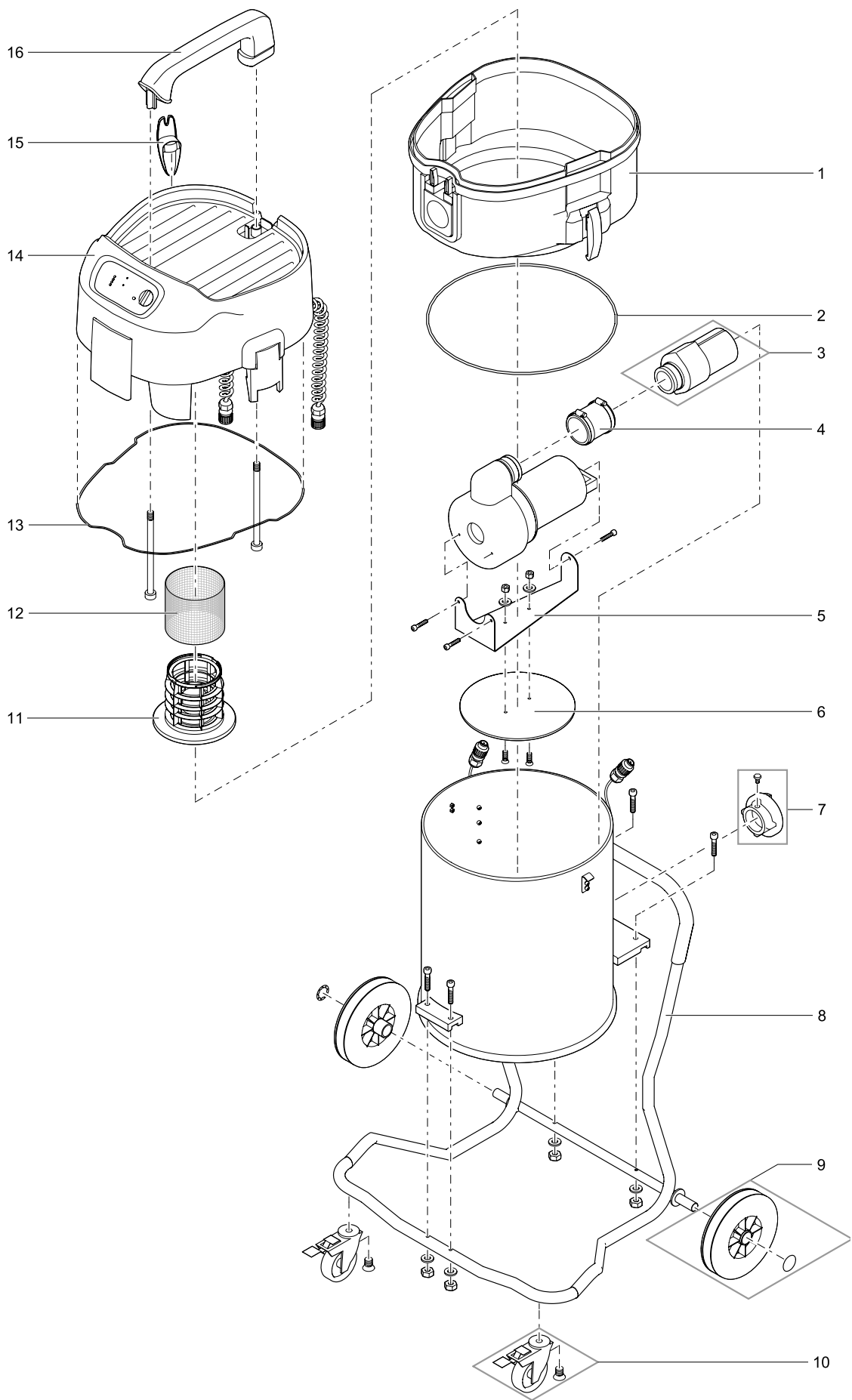
## 11 Technische gegevens

<b>PondoVac Premium</b>			
Berekende spanning		V~	230
Netfrequentie		Hz	50
Door de leegpomp opgenomen vermogen		W	800
Door de zuigpomp opgenomen vermogen		W	1500
Maximaal energiegebruik		W	2300
Smeltzekering 5 × 20 mm, 250 V		A	T8
Lange netspanningkabel		m	7,50
Toelaatbare watertemperatuur		°C	+4 ... +35
Maximale vulling van het reservoir		l	95
Geluidsemisatie		dB(A)	<60
Afmetingen	l × b × h	mm	580 × 605 × 970
Massa	zonder water	kg	44
	met water	kg	140
Leegpomp	Maximale transportcapaciteit	l/min	450
	Maximale opvoerhoogte	m	8,3
	Maximale korrelmaat	mm	∅ 50
Zuiger	Maximale transportcapaciteit	l/min	333
	Maximale opvoerhoogte (onderdompeldiepte van de zuigslang)	m	2,60
Vuilafvoer	Aantal	st.	1
	Aansluiting voor de afvoerslang		C-Storz 2"
	Maximale lengte van de afvoerslang	m	30

## 12 Symbolen

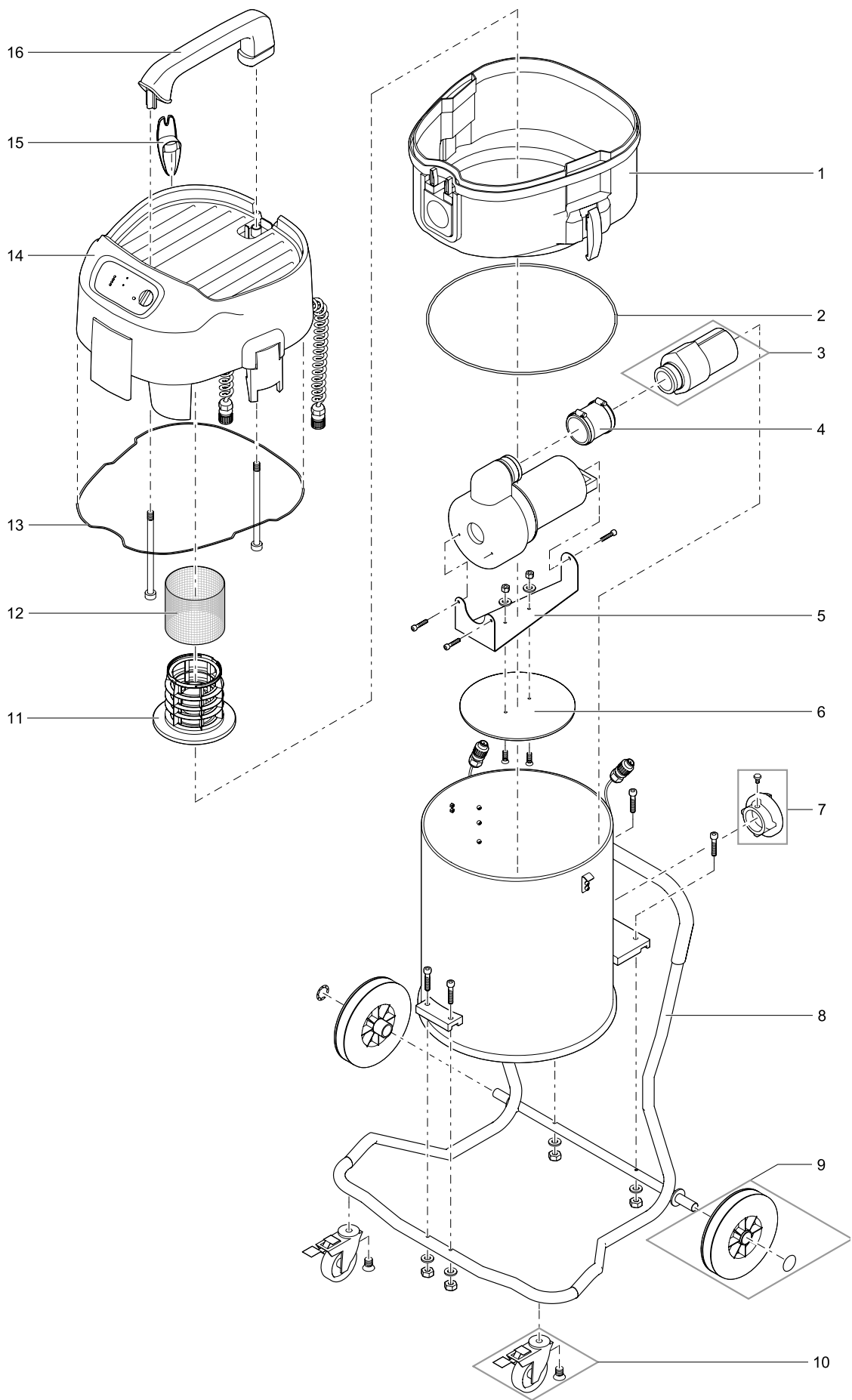
<b>IP 68</b> 	Leegpomp: Stofdicht. Waterdicht tot op een diepte van 1 meter.
<b>IP X4</b>	Zuiger: Bescherming tegen het binnendringen van spatwater.
	Niet verwijderen samen met het normale huishoudelijke afval.
	Til het apparaat niet hieraan op.
	Let op! Lees de gebruikershandleiding.

Pos.	PondoVac Premium
1	41417
2	41419
3	41422
4	41421
5	41425
6	41426
7	41428
8	41429
9	41430
10	41431
11	41415
12	41414
13	41413
14	41409
15	41412
16	41411



PVC0012

Pos.	PondoVac Premium
1	41417
2	41419
3	41422
4	41421
5	41425
6	41426
7	41428
8	41429
9	41430
10	41431
11	41415
12	41414
13	41413
14	41409
15	41412
16	41411



PVC0012