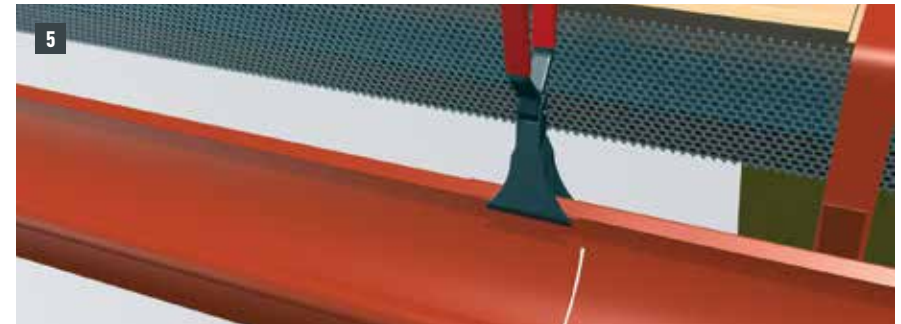




- Het te lijmen oppervlak in het overlappende of te lijmen gedeelte met het meegeleverde schuurpapier schuren (afbeelding 1).
- Dakgootuiteinden met het meegeleverde reinigingsmiddel schoonmaken. Wacht tot de verdampingstijd van 5 min. voorbij is (afbeelding 2).



- Ongeveer 50 mm voor het einde van de goot met de speciale lijm van PREFA een lijmstreep van ca. 8 mm dik aanbrengen (afbeelding 3).
- De goot in elkaar draaien, een klinknagel op de gootkraal plaatsen (afbeelding 4).

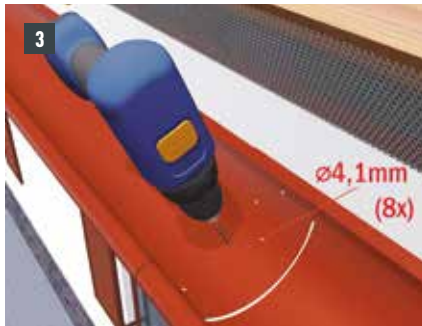


- De achterste gootvouw sluiten. Als de lijmverbinding juist is aangebracht, moet de lijm aan de binnenkant zichtbaar worden (afbeelding 5).

## 2 GOOTVERBINDING RIVETEREN

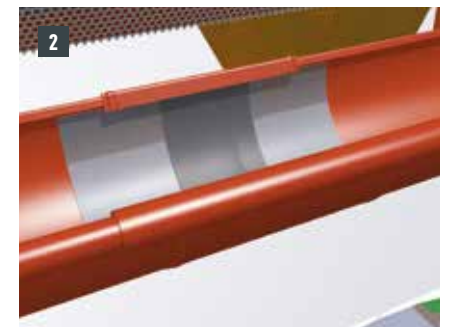
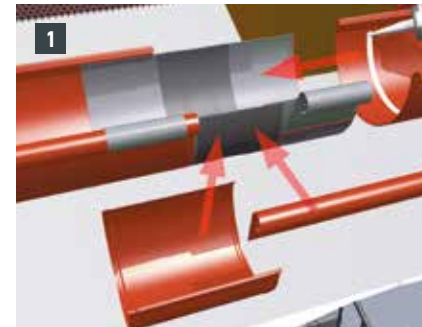


- Breng op het gereinigde en droge gooteinde, 50 mm voor het einde, een streep (ca. 8 mm dik) aan van de speciale siliconen van PREFA (afbeelding 1).
- Dakgoot minimaal 80 mm. in elkaar draaien en achterste vouw sluiten (afbeelding 2).



- Boorgaten voor klinknagels met  $\varnothing$  4,1 mm instellen (afbeelding 3).
- Met gepatenteerde klinknagels van  $4 \times 9,5$  mm in kruissteek riveteren (afbeelding 4).lijm
  - Hanggoot 250: 6 st. klinknagels per naad
  - Hanggoot 280 en hanggoot 333: 8 st. klinknagels per naad
  - Hanggoot 400: 10 st. klinknagels per naad
- Klinknagels aan de binnenzijde extra afdichten (afbeelding 5).

## 3 GOOTVERBINDING DILATATIEMONTAGE

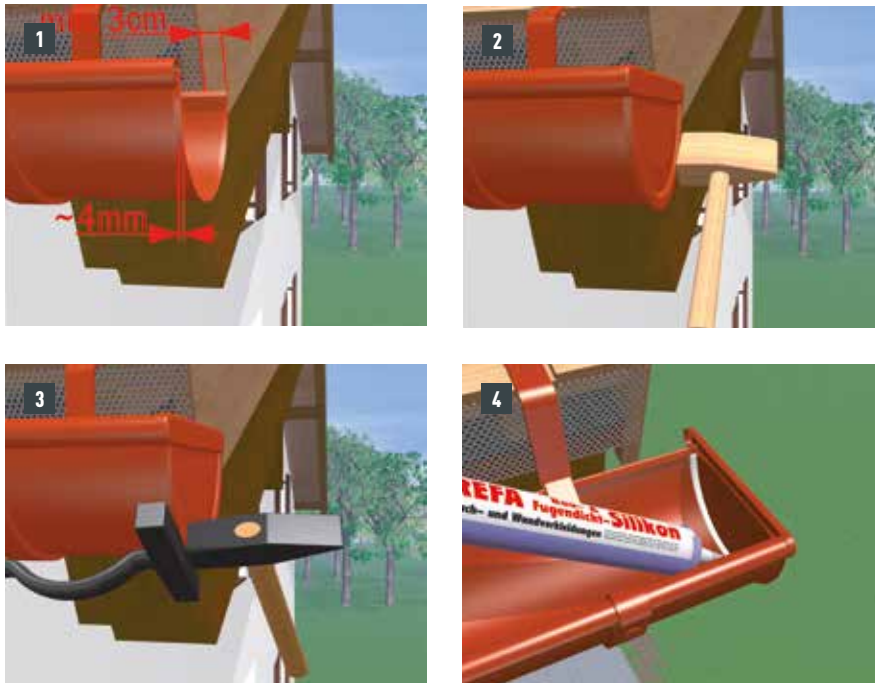


- Dilatatieafstand bij goot aan de buitenkant: hanggoot max. 12 m, dakgoot max. 6 m, in hoeken moet de dilatatieafstand worden gehalveerd. De verbinding kan worden gelijmd of gespijkerd (afbeelding 1).



- Lage schuifnaad - het voegpunt van de goot wordt in het gedeelte van de trechteruitloop gevormd. Gooteinden 80 mm in elkaar schuiven en uitsnijden (niet riveteren!) (afbeelding 3).

## 4 MONTAGE KOPSHOT



- Gooteinde voor kopschot 4 mm naar buiten duwen, oversteek tot de dakrand ca. 30 mm (afbeelding 1).
- Kopschot aanslaan (afbeelding 2).
- Vouw van het kopschot sluiten (afbeelding 3).
- Afdichten met speciale siliconen of speciale lijm van PREFA (afbeelding 4).

## 5 MONTAGE KOPSHOT OM TE VERLIJMEN

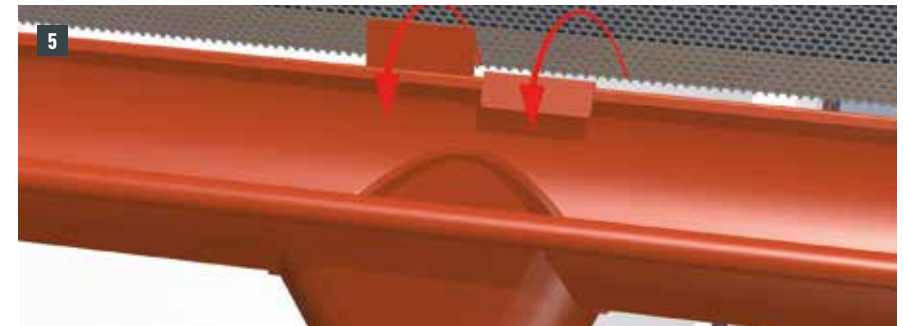


- Het linker of rechter lipje met de hand afbreken, afhankelijk van aan welke kant het verlijmbare kopstuk moet worden gemonteerd (afbeelding 1).
- Het te lijmen oppervlak met het schuurpapier schuren. Het oppervlak met het lijmreinigingsmiddel van PREFA schoonmaken en de verdampingstijd van 5 minuten afwachten (afbeelding 2).
- Een lijmstreep aanbrengen, het verlijmbare kopstuk in de kraal plaatsen en de dakgoot er indraaien (afbeelding 3).
- Het verlijmbare kopstuk op de dakgoot drukken, zodat de snijrand niet meer zichtbaar is (afbeelding 4).

## 6 MONTAGE TRECHTERUITLOOP



- Voor de trechteruitloop een opening markeren op het diepste punt van de goot conform het sjabloon (afbeelding 1).
- Opening uitsnijden (afbeelding 2).
- Opening 4 mm naar beneden drukken (afbeelding 3).
- Trechteruitloop erin hangen (afbeelding 4).



- Trechteruitloop aan de achterzijde van de goot vastmaken (afbeelding 5).